

PORVOO

Valtimotalo

arkeologinen koetutkimus

2020



Juuso Koskinen



Tilaja: Kiinteistösakeyhtiö Porvoon Valtimotalo

Sisältö

Perustiedot	2
Tutkimuksen tarkoitus	3
Tutkimusalueen historia ja aiemmat tutkimukset	3
Piha-alueen koetutkimus	7
Koetutkimus talon sisällä	10
Tulos	14
Pihan koekuopat	15
Lähteet	18

Kansikuva: Näkymä tutkimusalueen pohjoisnurkalta lounaaseen. Kuvan keskellä koekuoppa 2.

Perustiedot

Tutk.lupa: 26.05.2020, MV/90/05.04.01.02/2020.

Alue: Porvoon Valtimotalon piha-alue sekä kellarit, kiinteistöillä 638-1-1303-1 ja 638-1-1303-2, munaisjäännösalueella *Vanha Porvoo* 1000006161, n. 280 m Porvoon tuomiokirkolta eteläkaakkoon.

Tarkoitus: Selvittää sijaitseeko saneerattavan kiinteistön piha-alueella tai rakennuksen alla suojelua vaativia arkeologisia jäännöksiä.

Maastotyö: 29.5.-1.6. ja 10.7. 2020.

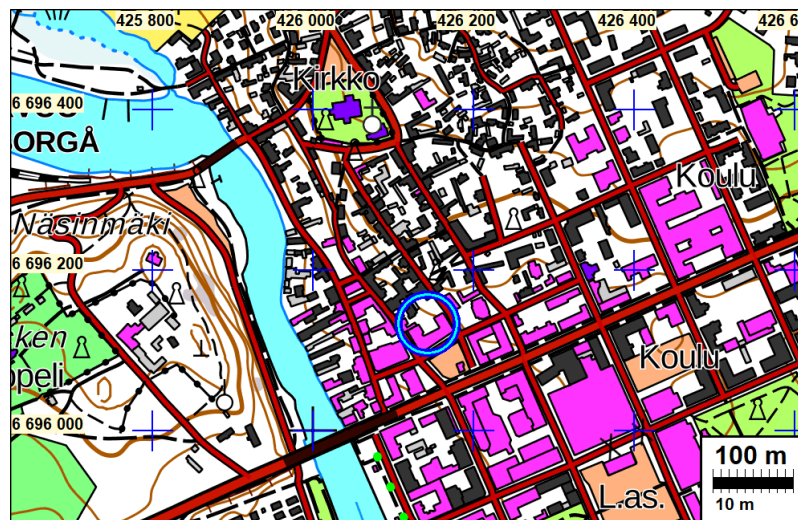
Kustantaja: Kiinteistösaakeyhtiö Porvoon Valtimotalo

Tutkimukset: Lehtinen 1983, valvonta; Hakanpää 2006, tarkastus; Hakanpää 2008, inventointi; Pesonen & Koivisto 2017, valvonta.

Tekijät: Maastotyö: Juuso Koskinen ja Johanna Roiha. Raportti: Juuso Koskinen

Tulokset: Saneerattavan piha-alueen pohjoisosasta löytyi ehjää muinaisjäännöskerrosta.

Löydöt: KM42640, diarioitu 24.6.2020.



Tutkimusalue sijaitsee sinisen ympyrän sisällä

Muita tietoja: Koordinaatit ja kartat ovat ETRS-TM35FIN ja N2000 järjestelmissä. Paikannukset on mitattu VRS-RTK -laitteella. Kartat ovat Maanmittauslaitoksen maastotietokannasta 6/2020, ellei toisin mainittu. Muinaisjäännösrekisteri on tarkastettu 5/2020. Valokuvia ei ole talletettu mihinkään viralliseen arkistoon, eikä niillä ole mitään kokoelmatunnusta. Valokuvat ovat digitaalisia, ja ne ovat tallessa Mikroliitti Oy:n serverillä. Kuvaaja: Juuso Koskinen.

Tutkimuksen tarkoitus

Porvoon Valtimontaloa saneerataan. Työssä tullaan kaivamaan sekä piha-aluetta että talon alla olevaa maata. Talo pihoineen sijaitsee osoitteessa Rihkamatori 4, kiinteistöillä 638-1-1303-1 ja 638-1-1303-2, jotka ovat Vanhan Porvoon (mj-tunnus 1000006161) muinaisjäännösalueella. Porvoon Museo toteaa 24.2.2020 antamassaan lausunnossa PoM26/2020, että kohdilla, joita tullaan kaivamaan tai peittämään maakerroksilla tai rakenteilla, tulee tehdä arkeologinen koekaivaus, jonka tuloksen perusteella tuleviin saneerausvaiheisiin tarvittavia arkeologisia toimenpiteitä voidaan arvioida. Lausunnossa todetaan lisäksi, että syvennettävien kellaritilojen osalta arkeologisen konsultin tulee selvittää, onko niiden kohdilla voinut säilyä tuhoutumisvaarassa olevia muinaisjäännöskerroksia. Kiinteistöosakeyhtiö Porvoon Valtimontalo tilasi koetutkimuksen Mikroliitti Oy:ltä.



Vihreä viiva: Saneerattava alue, eli tutkimusalue
Punainen viiva: Kiinteistörajat

Tutkimusalueen historia ja aiemmat tutkimukset

Ensimmäiset Porvoota käsittelevät kirjalliset lähteet ovat peräisin 1300-luvulta. Vuonna 1327 Porvoolla mainitaan olleen kirkkoherra, ja kaupunkina se mainitaan ensimmäisen kerran vuonna 1387 (Edgren & Gardberg 1996: 142, 172). Todennäköisesti Porvoon varhaisin kaupunkimainen asutus on keskittynyt tuomiokirkon ympäristöön, ja Raatihuoneentorin ympäristö on kehittynyt tärkeäksi kaupunginosaksi 1500-luvun saatossa (Edgren & Gardberg 1996: 217-218).

Vuonna 1912 rakennettu Valtimotalo sijaitsee vanhoilla kartoilla kuvatun Porvoon kaupungin eteläosassa. Tutkimusalue on siis lähtökohtaisesti arkeologisesti potentiaalinen, mutta modernin rakentamisen yhteydessä tehtyjen kaivujen voi olettaa sekoittaneen ja poistaneen suuren osan tutkimusalueella mahdollisesti sijainneista muinaisjäännöskerrostumista. Vuonna 2008 Porvoossa on tehty kaupunkiarkeologinen inventointi, jossa kaupungin alueiden muinaisjäännöspotentiaalia on kartoitettu. Valtimotalon rakennuksen ala on tutkimuksessa arvioitu arkeologisesti tuhoutu-neeksi, mutta piha-alue todennäköisesti säilyneeksi ja/tai tutkimuksellisesti erityisen mielenkiintoiseksi alueeksi (Hakanpää 2008: Liite 4). Vanhojen karttojen perusteella voidaan todeta, että tutkimusalueella ja sen ympäristössä on ollut kaupunkiasutusta ainakin vuodesta 1652 lähtien. Silti tutkimusalueen kohdalla olleita rakennuksia ei ole merkitty vanhoille kartoille kuin vasta vuoden 1873 topografiselle kartalle, eikä senkään perusteella voi arvioida maan alla mahdollisesti säilyneiden rakennejäännösten tai muinaisjäännöskerroksien kovin tarkkaa sijaintia suhteessa Valtimotalon suunniteltuihin saneerauskaivuihin. Vuosien 1792, 1873 ja 1903 karttojen perusteella voidaan silti arvioida, että Valtimotalon ylä- ja sisäpihojen kohdat ovat todennäköisesti olleet pääasiassa rakentamatonta aluetta karttojen laatimisaikaan. Vanhoista kartoista selviää myös, että Vuorikatu on suoristettu melko tarkkaan nykyiseen linjaansa 1792 vuoteen mennessä, mikä on saattanut vaikuttaa mahdollisesti tutkimusalueella sijaitseviin muinaisjäännöskerrostumiin tai vanhoihin rakennejäännöksiin, joko niitä poistaen tai kerrostaen.

Vuonna 1983 Valtimotalon lounaispuolella on valvottu vesijohdon kaivua (Lehtinen 1983). Valtimotalon länsinurkalta lounaaseen päin kaivetussa ojassa, noin Välikadun puolivälin kohdalla, kerrosjärjestys on ollut 0-5 cm asfalttia, 5-10 cm mukulakiveystä, 10-40 cm sekoittunutta keskikarkeaa hiekkaa, 40-46 cm hiekkaa, jonka seassa on humusta, 46- 58 cm runsaasti puuta sisältävää humuskerrosta, 58-95 cm humusta, jossa on tiilenpaloja, hiiltä, puunpalasia, luuta ja Ø 5-15 cm kiviä, joiden päällä on ohut kerros savea, 95-125 cm savea, johon on sekoittunut humusta ja hiekkaa, 125-165 cm puhdasta ja harmaata savea sekä 165-190 cm pohjahiekkaa. Valtimotalon päässä kaivantoa on ollut vesijohto 2 m syvyydessä, eikä raportissa mainita mitään johdon viereisistä maakerrostumista, joten ne lienevät olleen arkeologisessa mielessä merkityksettömiä. Raportin perusteella ehjät muinaisjäännöskerrokset vaikuttavat olleen siis syvyydellä 46-95 cm tai mahdollisesti 46-125 cm, jonka alta ovat alkaneet selvästi ihmisen koskemattomat kerrostumat, eikä muinaisjäännöskerroksia ole ollut säilynyt Valtimotalon seinustalla.

Tutkimusalueen pohjoispuoliselle kiinteistölle rakennetun saunan perustuskaivun tarkastuksessa on löytynyt 1600-lukulaisia ja myöhempiä löytöjä (Hakanpää 2006). Tarkastusraportin kuvauksen perusteella ehjältä vaikuttavaa muinaisjäännöskerrosta on esiintynyt ainakin n. 40 cm paksuudelta, ja kerros on tullut esille joitain kymmeniä senttimetrejä silloisen maanpinnan alta. Noin 70 cm syvyydellä on havaittu myös palokerrosta, joka liittyy mahdollisesti 1700-luvun paloon. Lisäksi saunan kohdalta on tullut esille vanhoja löytöjä sisältäviä, mutta raportin kuvauksen perusteella sekoittuneelta vaikuttavia kerrostumia. Saunan kohdalla on sijainnut 1770-luvulla piharakennus, ja 1873 palovakuutusasiakirjan mukaan kellari.

Vuonna 2017 Rihkamatorin ympäristön saneerauksissa tehtiin useita konekaivuja arkeologien valvonnassa (Pesonen & Koivisto 2017: 60, 64). Niistä Vuorikadulle ja Rihkamakadulle kaivetut kaivannot olivat lähimpänä Valtimotaloa. Valtimotalon koillispuolelle, eli Vuorikadulle ja VPK:n tontille, kaivetun kaivannon keskivaiheilla, n. 75 cm syvyydessä, nähtiin tummaa maata, josta löytyi liitupiipun pala ja punasavikeramiikkaa. Havainto sijoittuu VPK:n talon tontille, eli kauas Valtimotalosta. VPK:n tontin aidan kohdalla, eli Vuorikadun koillisreunalla, havaittiin n. 90 cm syvyydessä tummaa maata, jossa oli tiilimurskaa ja paksuja lasinpaloja. Vuorikadun kohdalla, eli Valtimotalon päässä kaivantoa, esille tuli vain puhdasta täyttöhiekkaa. Rihkamakadun kaivannossa havaittiin 5-10 cm paksuudelta vanhalta vaikuttavaa, mutta ilmeisesti täysin löydötöntä kerrosta, eli ei ehjää muinaisjäännöskerrostumaa. Kerrostuman esiintymissyvyydestä ei ole tietoa.



Vihreä viiva: Tutkimusalue

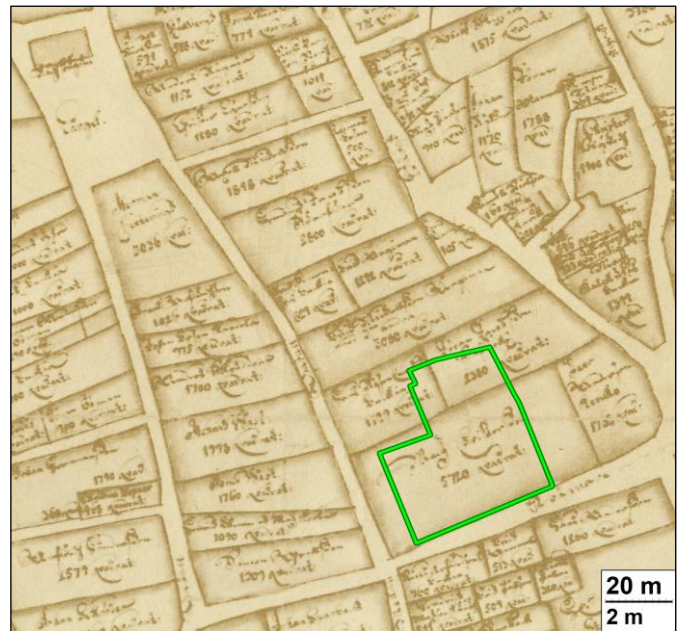
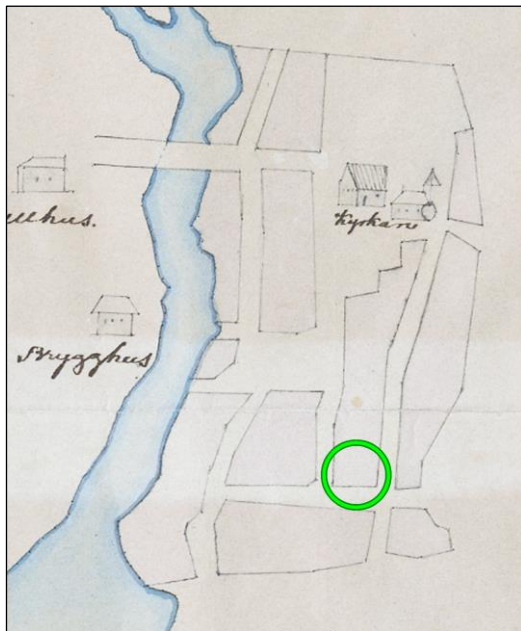
Punaiset alueet: Aiemmat tutkimukset

1: Lehtinen 1983, valvonta.

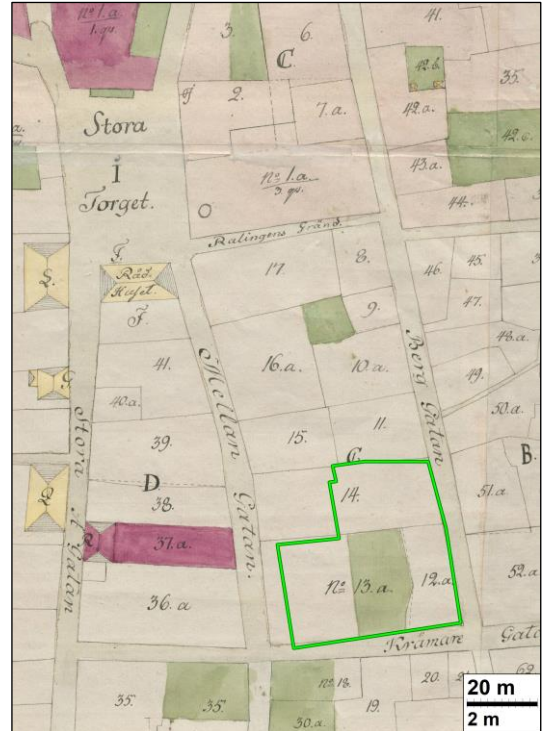
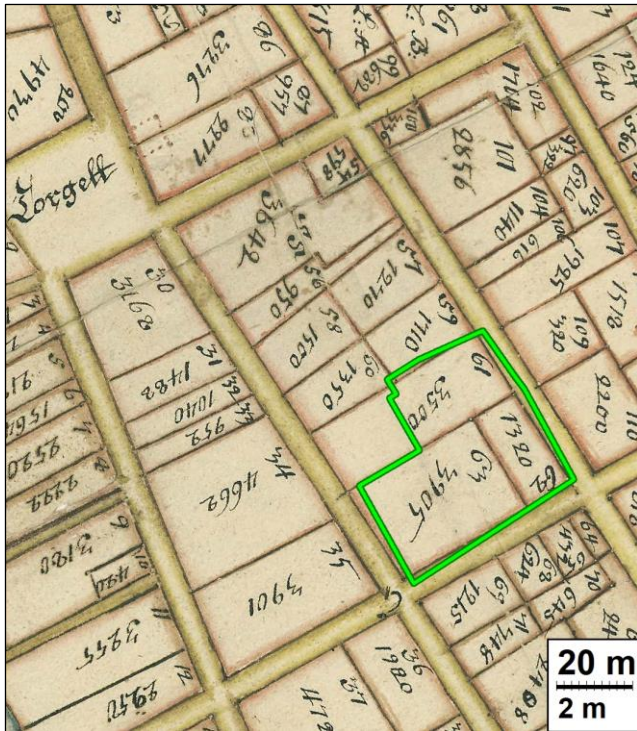
2: Hakanpää 2006, tarkastus.

3: Pesonen & Koivisto 2017, valvonta, Vuorikadun ja VPK:n kaivanto.

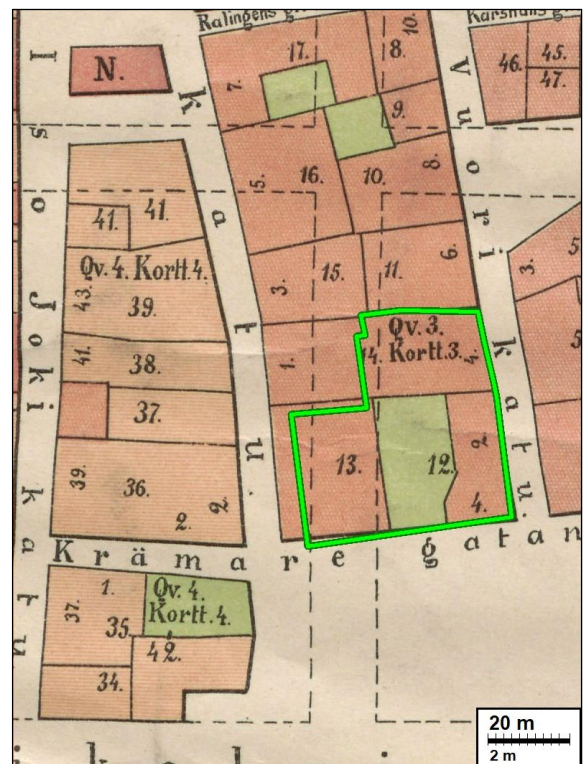
4: Pesonen & Koivisto 2017, valvonta, Rihkamakadun kaivanto.'



Vasemmalla: Tutkimusalueen viitteellinen sijainti vihreällä, vuonna 1652 laaditulla kartalla. Kartta on hyvin epätarkka, mutta sen perusteella voidaan arvioida, että tutkimusalueen kohdalla on ollut kaupunkimaista rakennuskantaa kartan laatimisaikana. *Oikealla:* Tutkimusalue vuoden 1696 kartan päälle piirrettynä. Alueen kohdalla on asuintontteja. Välikadun ja Rihkamakadun linjat kulkevat käytännössä samoin kuin nykyisin, mutta Vuorikatu ei kulje vielä tutkimusalueen itäreunaa pitkin, kuten nykyisin.



Vasemmalla: Vuoden 1711 suunnitelmakartalla Vuorikatu on piirretty suoraksi, kuten se nykyäänkin on. Oikealla: Vuoden 1792 kartalla Vuorikadun suoristaminen on toteutettu. Tutkimusalueen kohdalla sijaitsee asuintontteja, mutta myös vihreällä merkitty alue, joka lienee rakentamatonta. Esimerkiksi tuomiokirkon puistikko, joka sijaitsee karttaotteen ulkopuolella, on merkitty samalla värillä.

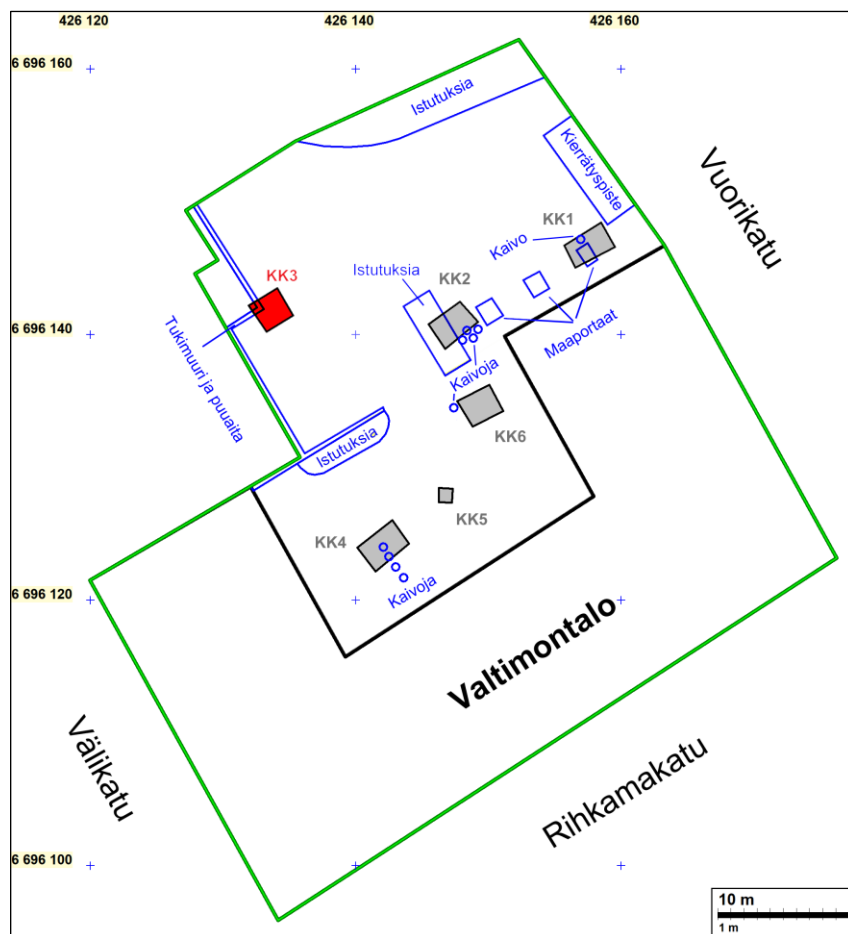


Vasemmalla: Vuoden 1873 kartalle on piirretty punaisella asuinrakennuksia tutkimusalueen itäkulman ja lounaislaidan kohdille. Keskikohdalla on tummia rakennusmerkintöjä, jotka ovat todennäköisesti ulkorakennuksia. Tutkimusalueen pihojen kohdilla on suurimmaksi osaksi rakentamatonta aluetta. Oikealla: Vuoden 1903 kaavakartta. Tutkimusalueen rakennuksia ei ole merkitty, mutta sen tontit ovat samoin värein kuin jo 1792 kartassa, eli tutkimusalueen keskikohdalla sijaitseva vihreä alue on todennäköisesti ollut kartan laatimisaikana edelleen rakentamatonta.



Vasemmalla: Vanha valokuva tutkimusalueen pohjoisnurkan kohdalta länsi-lounaaseen, eli Välikadulle päin. Kuvan keskellä näkyvän pakettiauton mallista päätellen kuva on otettu vuoden 1967 jälkeen. Saneerattavan yläpihan, eli koekuoppien 1-3, kohdalla on puutarhaa, eikä koekuopan 3 viereistä betoniperustaista aitaa ole vielä rakennettu. Todennäköisesti kyseisestä puutarhasta jäänyttä kerrostumaa dokumentoitiin tutkimuksessa maayksikkönä Y2. Oikealla: Tutkimuksen aikainen kuva samaan suuntaan, melkein samasta kohtaa. Koekuopat numeroituina.

Piha-alueen koetutkimus



Vihreällä: Saneerattava alue, eli tutkimusalue.

Harmaalla: Koekuoppa, josta ei löytynyt muinaisjäännöstä

Punaisella: Koekuoppa, josta löytyi muinaisjäännöstä.

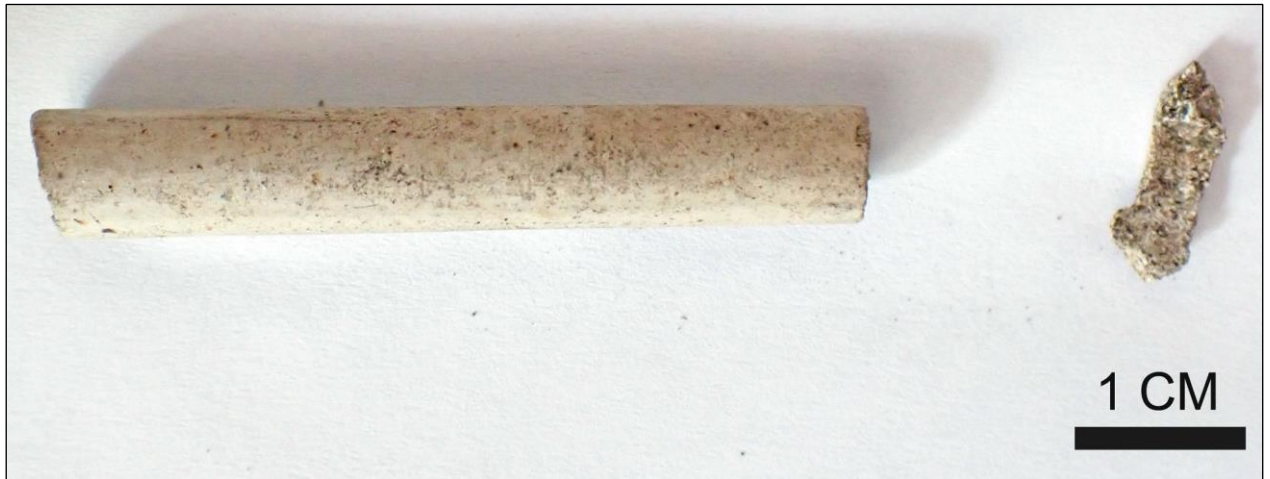
Sinisellä: Suunniteltuja rakenteita.

Tutkimuksen kenttätöön tekivät Juuso Koskinen ja Johanna Roiha tutkimuksen kannalta hyvissä olosuhteissa 29.5.–1.6. ja 10.7.2020. Piha-alueelle kaivettiin koneella kuusi koekuoppaa (KK1-6). Koekuopat sijoitettiin sellaisiin kohtiin, joissa saneeraus vaatii syvälle meneviä kaivuja. Pääasiassa nämä kohdat olivat uusien kaivojen kohtia. Koekuopat kaivettiin noin 1 m leveällä kauhalla, poistaen maata noin 10 cm kerrallaan, arkeologin valvonnassa. Konekaivu pysäytettiin aina, kun esille tuli vanhaan kulttuurikerrokseen viittaavia löytöjä tai jälkiä, ja sitä jatkettiin vasta, kun lähemmän tarkastelun jälkeen oli todettu, ettei kyseessä ole ehjä muinaisjäännöskerros tai -rakenne. Koekuopista olivat 2 x 3 m laajuisia ja ne kaivettiin puhtaaseen pohjamaahan asti, lukuun ottamatta koekuoppaa 5, joka kaivettiin pinnalliseksi jäävien saneerauskaivujen kohtaan varmistuksenomaisesti. Se kaivettiin useamman kymmenen senttimetriä tulevia saneerauskaivuja syvemmäksi. Tutkimuksen löydöt olivat myöhäisiä ja ne jätettiin koekuoppien maakasoihin, lukuun ottamatta ehjää muinaisjäännöskerroksesta löytyneitä liitupiipunvarren katkelmaa ja palaneen luun sirua, jotka otettiin talteen ja toimitetaan Museoviraston kokoelmiin päänumerolla KM42640.

Koekuopissa 1,2,4,5 ja 6 havaittiin vain nykyisen pihan pintakerros ja sekoittuneita täyttökerroksia, eli yksikköä Y1, sekä modernia puutarhakerrosta Y2 sekä koskematontar pohjamaata Y3. Koekuopassa 3 havaittiin reunoiltaan pohjamaahan rajautuvaa ja tiilimurskansekaista nokimaata, eli historiallisen ajan **ehjää muinaisjäännöskerrosta Y4**. Y4:ää esiintyi vain koekuopan 3 luoteispuoliskolla, joten koekuoppa lienee osunut tutkimusalueen luoteispuolella sijaitsevan saunan kohdalla vuonna 2006 havaittujen muinaisjäännöskerroksien kaakkoisreunalle (ks. Hakanpää). Koekuopista on tarkemmat tiedot luvussa [Pihan koekuopat](#).



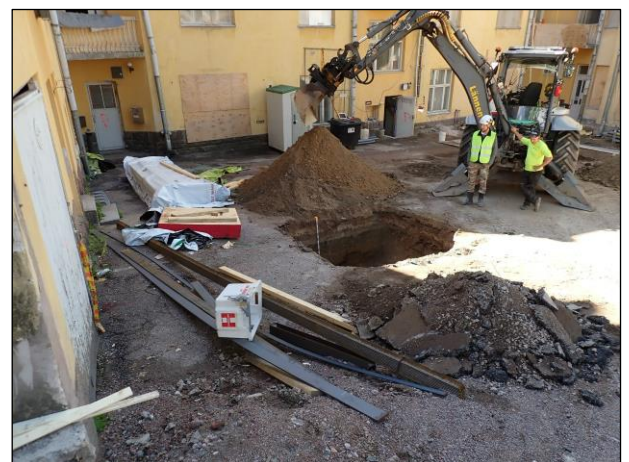
Vasemmalla ylhäällä: Koekuoppa 3 pohjoiseen kuvattuna. Pohjoiskulmassa, eli mitan juurella, ja länsikulmalla, eli kuvassa vasemmalla, erottuu kuopan pohjalla tummaa maata, joka on ehjää muinaisjäännöskerrosta Y4. *Oikealla ylhäällä:* Y4:n maata lähikuvassa. *Vasemmalla:* Y4 peitettiin sinisellä muovilla, ennen kuopan täyttämistä.



Y4:stä löytyneet liitupiipun varren katkelma ja palaneen luun siru (KM 42640).

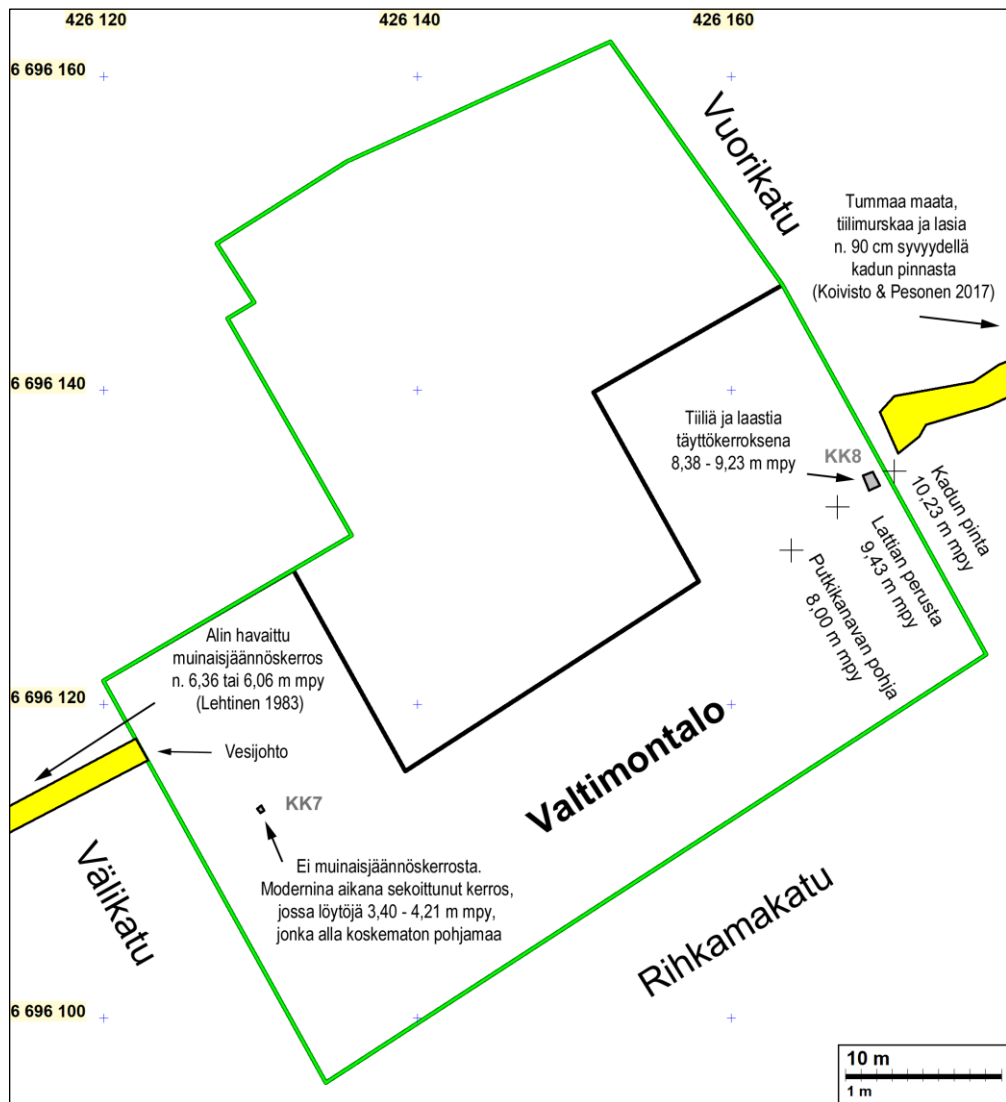


Vasemmalla: Näkymä tutkimusalueen luoteisreunalta kaakkoon. Etualalla koekuoppa 3, taaempaa vasemmalla, oranssin pystyssä olevan putken kohdalla, koekuoppa 2 ja taka-alalla vasemmassa yläkulmassa koekuoppa 1. *Oikealla:* Koekuoppa 5:n kohta itään kuvattuna.



Vasemmalla: Näkymä sisäpihan etelänurkalta koilliseen. Etualalla koekuoppa 4, taka-alalla kaivinkone peittää koekuoppaa 6:ttä. *Oikealla:* Näkymä Valtimotalon koillissiiven luoteispäädyn nurkalta etelään. Kuvan keskellä koekuoppa 6.

Koetutkimus talon sisällä



Vihreällä: Saneerattava alue, eli tutkimusalue.

Keltaisella: Vuosien 1983 ja 2017 valvontojen kaivannot.



Vasemmalla: Vuoden 1983 valvonnassa n. 2 m kadun pinnan alapuolella nähdyn vesijohton pää on todennäköisesti kuvassa mitan oikealla puolella näkyvä ruostunut putkenpää. Mitan vasemmalla puolella näkyvä ja käytössä oleva vesijohto on todennäköisesti saman kaivun yhteydessä asennettu. Lattian korko on 4,96 m mpy. **Oikealla:** Taka-alan lattia on sama kuin edellisessä kuvassa. Vesijohton pää on taka-alan seinän takana olevassa huoneessa. Lapion vasemmalla puolella näkyvä mitta on koekuopan 7:n kohdalla.



Vasemmalla: Koekuoppa 7. Lattian yläreuna on 4,96 m mpy. Sekoittunutta täyttömaata näkyy lattian alapintaan asti. Koekuopan yläreuna on 4,21 m mpy. *Oikealla:* Sekoittunut maa jatkuu koekuopan pohjalle 3,55 m mpy asti ja kuopan pohjaan tehdyn kairauksen perusteella 3,40 m mpy asti, minkä alta alkaa koskematon hiekka.



Löydöt koekuopasta 7: Kaksi tiiltä, yksi pala vihreää ja kuplaista pullolasia, yksi liitupiipun varren katkelma ja yksi luunpala.

Valtimotalon sisällä, lounaissiiven kellarissa ja koillissiiven elokuvateatterissa, muinaisjäänöskerosten säilyneisyyttä selvitettiin pääasiassa vaaitsemalla ja vertailemalla vaaituslukuja Valtimotalon ulkopuolella tehtyjen aikaisempien kulttuurikerroshavaintojen syvyyksiin (Lehtinen 1983; Pesonen & Koivisto 2017). Lounaissiiven kellarin kaivettiin lisäksi lapiolla koekuoppa (KK7). Koekuoppa kaivettiin huoneen keskelle, kohtaan, johon saatiin vaaitsemalla tarkat korot, ja joka oli mahdollisimman kaukana seinistä. Kuoppa kaivettiin siis kohtaan, jossa mahdollisten muinaisjäänöskerrosten säilyminen olisi ollut todennäköisintä. Koekuopan yläreuna oli korkeudella 4,21 m mpy ja sen pohja 3,55 m mpy. Kuopasta tuli esille sekoittunutta ja irtainta hietaa, josta löytyi kaksi tiiltä, yksi liitupiipun varren katkelma, yksi sirpale kuplaista ja vihreää pullolasia sekä yksi luunpala. Samaa maa jatkui kuopan pohjalle tehdystä kairauksesta vielä 15 cm syvemmälle, eli syvyydelle 3,40 m mpy. Samaa maata oli näkyvillä myös betonilattian alle jääneessä seinämässä, koekuopan yläreunasta ylöspäin, 4,76 m mpy asti. Sekoittunutta kerrosta esiintyi siis yhteensä korkeudella 3,40-4,76 m mpy, ja Valtimotalon lounaispuolella vuonna 1983 valvotun vesijohtokaivannon (Lehtinen) selvästi ehjät muinaisjäänöskerrokset ovat sijainneet syvimmillään n. 6,36 m mpy, ja mahdollista muinaisjäänöskerrosta on ollut vielä n. 6,06 m mpy korkeudella. Vesijohtokaivannossa koskematon pohjamaa on siis alkanut n. 1,3 m kellarissa havaitun sekoittuneen kerroksen yläreunan yläpuolella. Vesijohtokaivannon valvontaraportissa on dokumentoitu havainnoille ainoastaan syvyydet kadunpinnasta, eikä m mpy -korkeuksia. Kaivannossa n. 2 m syvyydellä havaitun vesijohdon pää oli kuitenkin hyvin todennäköisesti näkyvissä Valtimotalon kellarissa

vuoden 2020 tutkimuksessa, ja vesijohdon pään vaituksen perusteella m mpy- muotoiset korot ovat melko luotettavasti laskettavissa vuoden 1983 havainnoille. Kadunpinnan voi olettaa olevan nykyisin melko samalla korkeudella, ja katu on vuoden 1983 kaivannon suunnassa melko vaakatasoinen, mikä myös helpottaa korkojen laskentaa. Useamman kymmenen senttimetrin virhe on tietysti mahdollinen, johtuen vuoden 1983 dokumentoinnin kiireellisyydestä, sekä kadunpinnan todellisesta kaltevuudesta. Silti laskennan perusteella saatu 1,3 m korkeusero kellarissa havaitun sekoittuneen, mutta löytöjä sisältävän maan ja vesijohtokaivannossa havaitun koskemattoman pohjamaan yläreunan välillä on iso. Kellarissa havaittu sekoittunut kerrostuma oli myös koostumukseltaan tasalaatuinen kaikkialla, missä sitä oli näkyvissä, joten sen on oltava maata, joka on Valtimotalon perustuskaivamisen jälkeen tasoitettu täytöksi, ja työn yhteydessä satunnaisia muinaisaineita on kulkeutunut täyttömaan sisään. Tutkitun kellarin alalla ei ole säilynyt muinaisjään-
nöskerroksia.



Valtimotalon koillisissä sijaitseva elokuvateatteri luoteeseen kuvattuna. Merkityt kohdat ovat samat kuin yleiskartassa yllä.



Vasemmalla: Edellisen kuvan putkikaivannon pohja, elokuvateatterin lounaisreunassa. Oikealla: Koe-kuoppa 8, elokuvateatterin koillisreunassa. Kuopan pohjalla näkyvä tumma kerros on samaa täyttökerrosta kuin sen yläpuolella näkyvä vaaleampi maa. Tummuus johtuu tuoreesta kaivelusta.

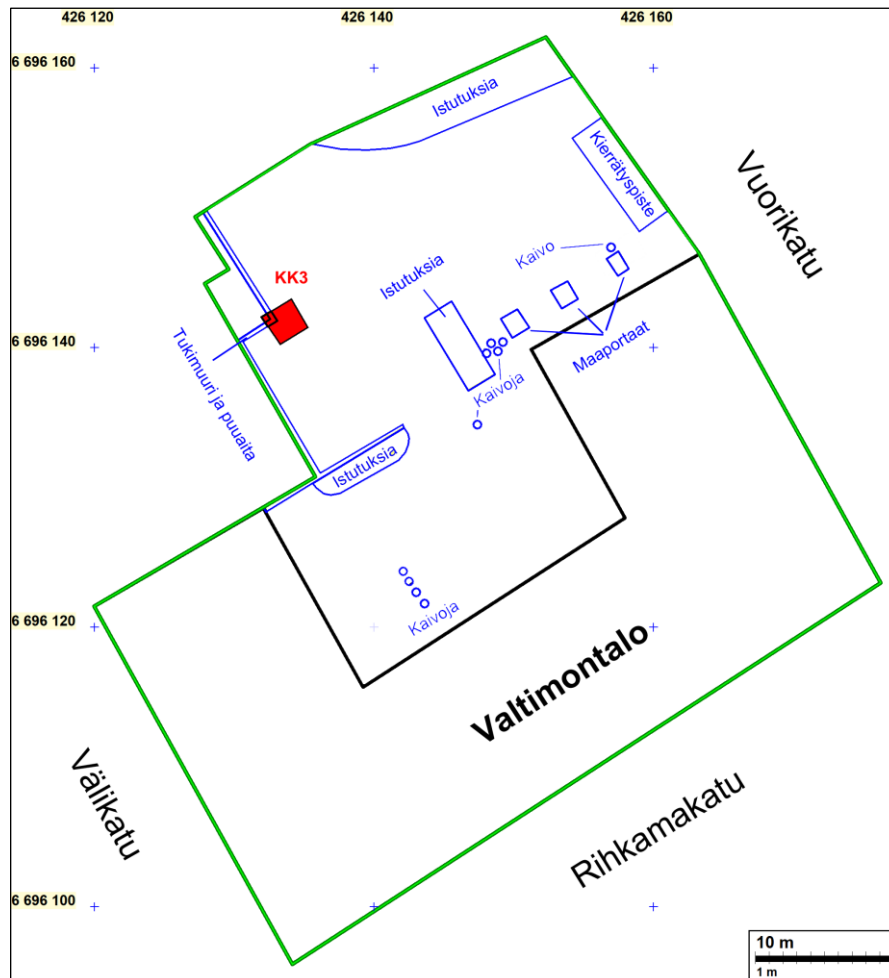


Vuorikadulle avautuva ulko-ovi koillissiiven pohjoisnurkassa. Kadun pinta on n. 110 cm mitan alla olevaa purkamatonta betonilattiaa korkeammalla.

Valtimotalon koillissiivessä sijaitseva elokuvateatteri, on rakennettu mäkiseen kohtaan, minkä vuoksi Vuorikadulla vuonna 2017 tehdyn valvonnan (Koivisto & Pesonen) havaintosyvyyksiä on vaikea verrata nyt vuonna 2020 rakennuksen sisällä tehtyihin m mpy-vaaituksiin. Vuoden 2017 valvonnassa tiilimurskaa ja lasinpaloja sisältävää tummaa kerrostumaa on havaittu syvimmillään n. 90 cm kadun pinnasta, Vuorikadun koillisreunalla. Vielä kauempana Valtimotalolta, Vuorikadun takaisella VPK:n tontilla havaittiin myös tummaa maata, josta löytyi pala liitupiippua ja punasavikeramiikkaa n. 75 cm syvyydellä. Syvimmillään muinaisjäännöskerrosta *muistuttavaa* maata on ollut siis n. 90 cm syvyydellä. Jos oletetaan, että nykyaikaiset täyttökerrokset kadunpintoineen peittävät vanhaa maanpintaa suunnilleen saman paksuisena kerrostumana, voidaan arvioida, että vuoden 2017 kaivannossa haivatun kerrostuman n. 90 cm syvyys vastaa vuoden 2020 koekuopan 8 kohdalla korkoa n. 9,33 m mpy, sillä kadun pinta on koekuopan kohdalla korkeudella 10,23 m mpy. Koekuopasta esille tullut maa oli kokonaan tiiliä ja laastia sisältävää täyttökerrosta, jossa ei ollut kuitenkaan yhtään muinaisesinettä, kuten lounaisiiven kellarin täyttökerroksessa, koekuopassa 7. Koekuopan 8 yläreuna oli korkeudella 9,23 m mpy ja pohja 8,38 m mpy, eli sen yläreuna oli 1 m syvyydellä nykyisestä kadunpinnasta. Ahdasta betoniin puhkaistua kuoppaa ei saatu kaivettua syvemmäksi, mutta kuopan pohjan allakin oli lapiotuntuman perusteella tiilenkaltaisia kappaleita, joten sekoittunut täyttökerros vaikuttaa jatkuvan vielä kuopan pohjaakin syvemmillä. Tutkimuksen aikana vielä purkamatta ollut betonivalu oli keskellä elokuvateatteria 9,43 m mpy, eli n. 80 cm kadun pintaa alempana ja elokuvateatterin lounaisreunalla putkikanavan pohja oli korkeudella 8,00 m mpy, eli n. 2,23 m kadunpintaa alempana. Luontainen maanpinta laskee lounaaseen päin, joten elokuvateatterin lounaisreunassa mahdolliset muinaisjäännöskerrokset ovat sijainneet lattiatasoon nähden korkeammalla kuin koillisreunassa. Lounaisreunassa mahdollisten muinaisjäännöskerroksien läpi on siis taloa rakennettaessa kaivettu vielä todennäköisemmin kuin koillisreunassa. Kaikkiaan Valtimotalon sisällä tehdyt havainnot viittaavat vahvasti siihen, että taloa rakennettaessa sen kohdalla mahdollisesti olleet muinaisjäännöskerrokset on kaivettu pois. Kun lisäksi tiedetään, ettei vuoden 2017 valvonnassa Vuorikadun kohdalla, eli useamman metrin matkalla elokuvateatterin ulkoseinustalta koilliseen, ole tullut esille kuin puhdasta tuontihiekkaa, voidaan todeta, että muinaisjäännöskerrosten säilyminen Valtimotalon koillissiiven elokuvateatterin kohdalla on erittäin epätodennäköistä. Myös piha-alueen koekuopassa 1, joka kaivettiin koillissiiven luoteispuolelle, todettiin vain löytöjensä perusteella sekoittunutta modernia puutarhakerrosta ja koskematonta pohjamaata.

Tulos

Ehjää muinaisjäänöskerrosta havaittiin saneerattavan alueen luoteisreunassa, koekuopassa 3. Sitä on todennäköisesti jäljellä koekuopan 3 tasalta luoteeseen päin. Muualla saneerattavalla piha-alueella ei havaittu muinaisjäänöksiä. Talon kohdalla todennäköisesti olleet muinaisjäänöskerrostumat ovat tutkimuksen perusteella tuhoutuneet viimeistään Valtimotalon rakentamisen yhteydessä 1912.



Vihreä viiva: Saneerattava alue, eli tutkimusalue.

Punainen alue: Koekuoppa, josta löytyi muinaisjäänöksiä.

Sinisellä: Suunniteltuja rakenteita.

16.7.2020

Arkeologi Juuso Koskinen,
Mikroliitti Oy

Pihan koekuopat

Koekuopista 1,2,4,5 ja 6 dokumentointiin vain yksi leikkaus, koska kuoppien kerrosjärjestys oli samanlainen kaikissa seinämissä.

Maayksiköt koekuopissa:

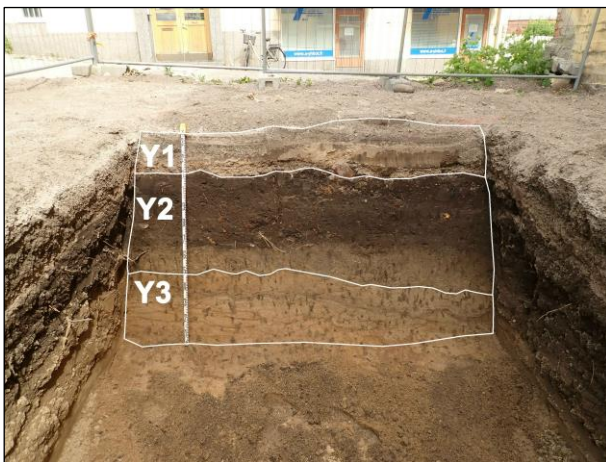
Yksikkö	Kuvaus	Tulkinta
Y1	Puhdasta mursketta, hiekkaa ja soraa	Nykyaikainen täyttömaa
Y2	Sekoittunutta ja vähälöytöistä multaa sekä harmaata hietaa. Löydöt myöhäisiä.	Modernin ajan puutarhakerros
Y3	Puhdas hietä, jossa paikoitellen juurien jättämiä laikkuja	Koskematon pohjamaa
Y4	Nokista ja hiilistä hietaa, jota reunustaa ehjä ja rusehtavaksi palanut maa. Nokisessa maassa on tiilimurskaa, 1 liitupiipun varren kappale ja 1 palaneen luun siru.	Muinisjäännöskerros

Koekuoppa 1

N	E	Z M mpy
6696148,45	426158,53	11,44
6696146,69	426155,76	
6696145,04	426156,60	
6696146,59	426159,58	

Yksikkö	Z M mpy
Y1	11,44-11,30
Y2	11,30-10,80
Y3	10,80-10,20

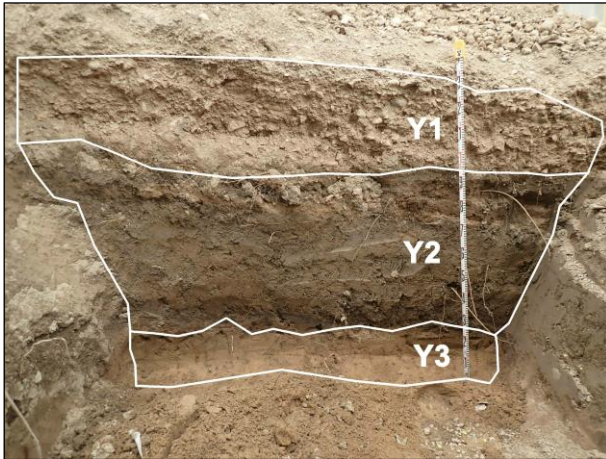
Koekuopan pohjasta otettiin kairanäyte. Siinä koskematon pohjamaa, eli Y3, jatkui n. 40 cm kuopan pohjaa syvemmälle, eli 9,8 m mpy.



Vasemmalla: Koekuopan 1 koillisleikkaus. Oikealla: Löytöjä koekuopasta 1 yksiköstä Y2. Vasemmalta lukien: 1 sirpale ruskeaa astialasia, 2 palaa kirkasta astialasia, todennäköisesti 1900-luvulta, 1 pala fajanssia.

Koekuoppa 2

Koekuopan pohjasta otettiin kairanäyte, jossa Y3 jatkui noin 35 cm kuopan pohjaa syvemmälle, eli 7,85 m mpy.



Koekuopan 2 kaakkoisleikkaus

N	E	Z M mpy
6696142,47	426147,90	
6696140,94	426149,27	
6696140,76	426145,52	
6696138,90	426146,79	9,50

Yksikkö	Z M mpy
Y1	9,50-9,10
Y2	9,10-8,45
Y3	8,45-8,20

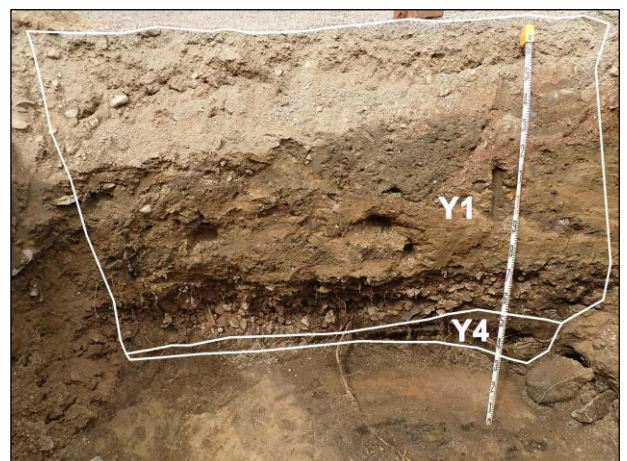
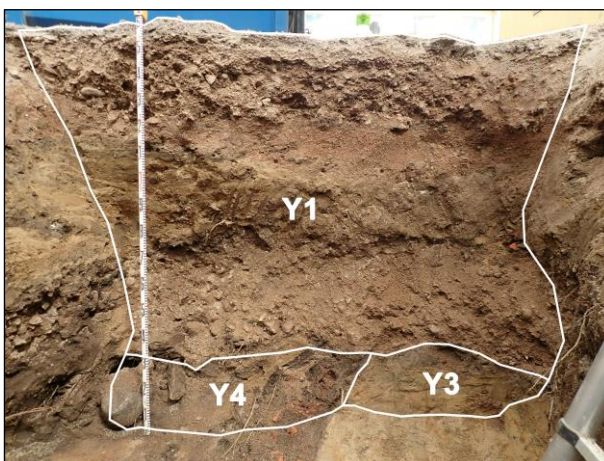
Koekuoppa 3

Y3 jatkuu kuopan pohjalta otetussa kairauksessa 40 cm pohjaa syvemmälle, eli 7,45 m mpy. Y4:n kohdalla kaira pysähtyi kiveen tai tiileen n. 25 cm syvyydellä, eli 7,55 m mpy.

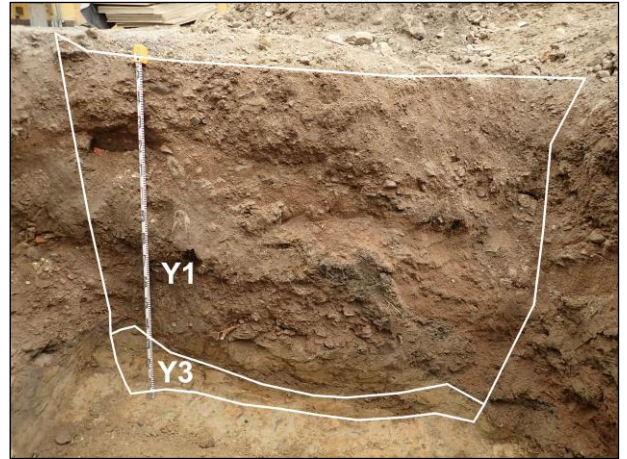
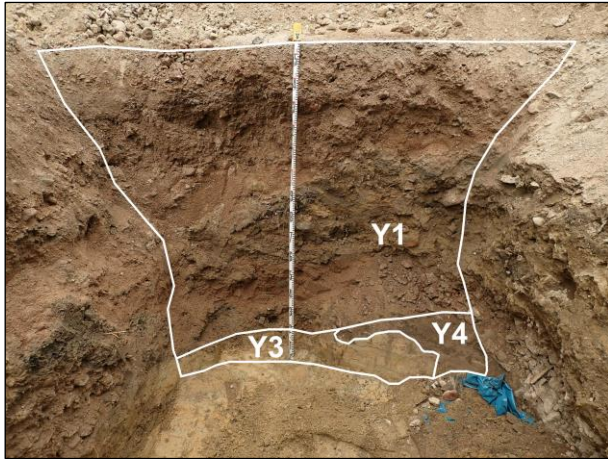
N	E	Z M mpy
6696141,43	426135,31	
6696143,49	426134,12	9,35
6696142,17	426131,96	
6696140,18	426133,30	

Yksikkö	Z M mpy
Y1	9,35-8,20
Y3	8,10-7,85
Y4	8,10-7,80

(Koillisleikkauksessa)

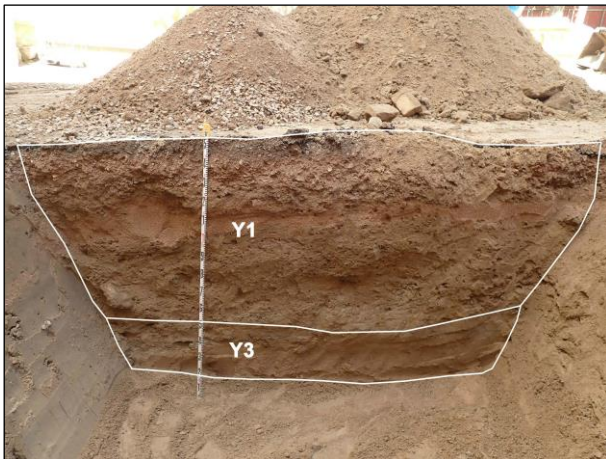


Vasemmallä: Koekuopan 3 koillisleikkaus. Oikealla: luoteisleikkaus.



Vasemmalla: Koekuopan 3 lounaisleikkaus. Oikealla: Koekuopan 3 kaakkoisleikkaus

Koekuoppa 4

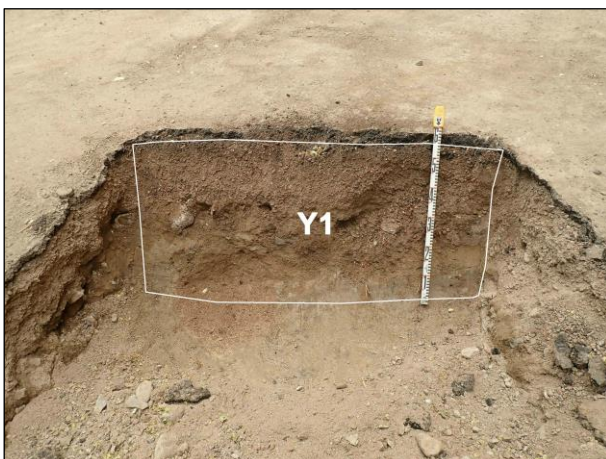


Koekuopan 4 luoteisleikkaus.

N	E	Z M mpy
6696123,93	426140,15	8,01
6696122,13	426141,53	
6696124,23	426144,05	
6696126,00	426142,79	

Yksikkö	Z M mpy
Y1	8,01-7,01
Y3	7,01-6,61

Koekuoppa 5

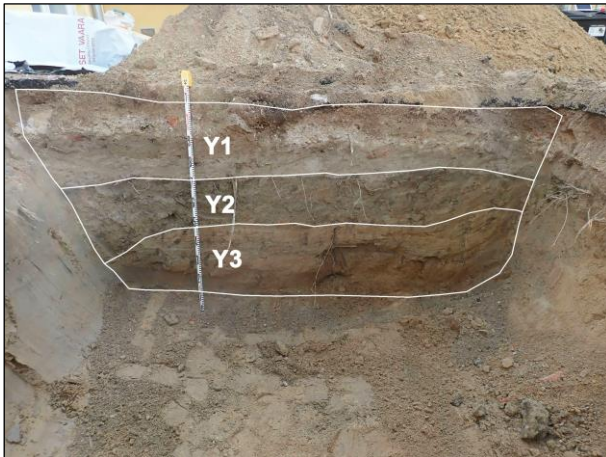


Koekuopan 5 itäleikkaus.

N	E	Z M mpy
6696128,43	426146,30	
6696128,37	426147,35	8,05
6696127,32	426147,29	
6696127,35	426146,30	

Yksikkö	Z M mpy
Y1	8,05-7,55

Koekuoppa 6



N	E	Z M mpy
6696134,22	426151,16	8,19
6696136,20	426150,11	
6696134,97	426147,68	
6696133,05	426148,85	

Yksikkö	Z M mpy
Y1	8,19-7,84
Y2	7,84-7,59
Y3	7,59-7,24

Koekuopan 6 kaakkoisleikkaus.

Lähteet

- Brotherus, S. 1711. Borgå Stadens tomter. Riksarkivet.
- Brotherus, S. 1696. Geometrisk Grundritning uppå Borgå stad i Finland Borgå Härad. Kansallisarkisto.
- Hedengran, N. 1792. Charta utdrag öfver Borgå stads tomter uti Kymmene Gårds Höfdinge Län. Kansallisarkisto.
- Hakanpää, P. 2006. Porvoo, Vuorikatu 6, tarkastuskäynti 9.5.2006. Tutkimusraportti.
- Hakanpää, P. 2008. Porvoo-Borgå Kaupunkiarkeologinen inventointi. Tutkimusraportti, Museovirasto.
- Lehtinen, L. 1983. Selvitys vesijohtotyön seurannasta Porvoon Välikadulla 4.10. 1983. Tutkimusraportti, Porvoon Museo.
- Topografinen kartta. 1876. Rivi VIII, lehti 33. Maanmittauslaitos.
- Tuntematon. 1652. Borgå stad med omgivning. Kansallisarkisto.
- Tuntematon. 1903. Vanhan kaupungin alue. Werner Söderström, Porvoo.